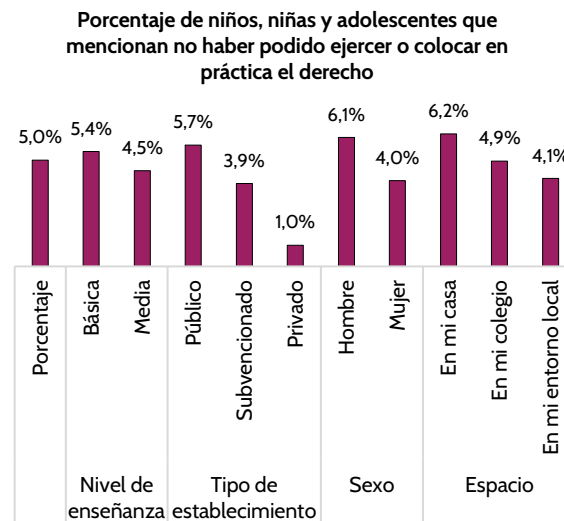
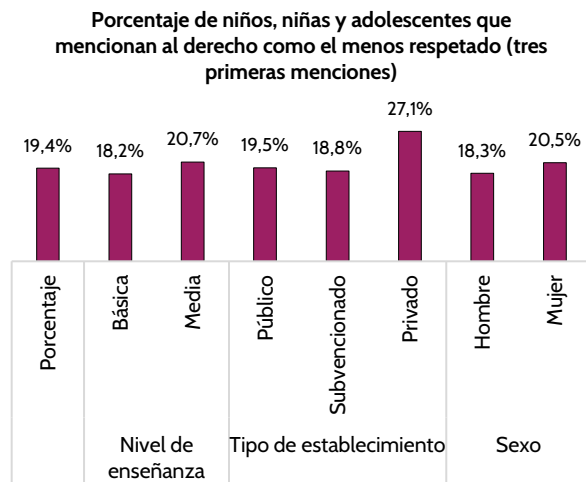


4.2 Derecho a una vivienda adecuada

Ver modelo de monitoreo del derecho a una vivienda adecuada

Los niños, niñas y adolescentes tienen derecho a vivir en un contexto adecuado para su desarrollo físico, mental, espiritual, moral y social, y la vivienda un aspecto fundamental para ello. En este contexto, la vivienda debe ser adecuada, lo que implica la seguridad en su tenencia, acceso a servicios básicos, asequibilidad, habitabilidad, accesibilidad, ubicación adecuada y adecuación cultural.



El derecho a una vivienda adecuada se posiciona como el tercer derecho más importante según niños, niñas y adolescentes. De este grupo, un 19,4% considera a este derecho como uno de los tres primeros menos respetados. Esta percepción es significativamente más alta entre estudiantes de establecimientos privados. Asimismo, un 5% señala no haber podido ejercer este derecho.

En la misma línea, se observa una disminución en el porcentaje de niños, niñas y adolescentes que reportan que su hogar suele estar limpio y que siempre hay alguien que se preocupa de ello, pasando de 79% en 2019 a 75% en 2024. Esta cifra es aún menor entre niños, niñas y adolescentes con discapacidad (63%) y en la región de Atacama (67%).

Defensoría de la Niñez. Estudio de Opinión de Niñas, Niños y Adolescentes 2024

Acceso a la vivienda

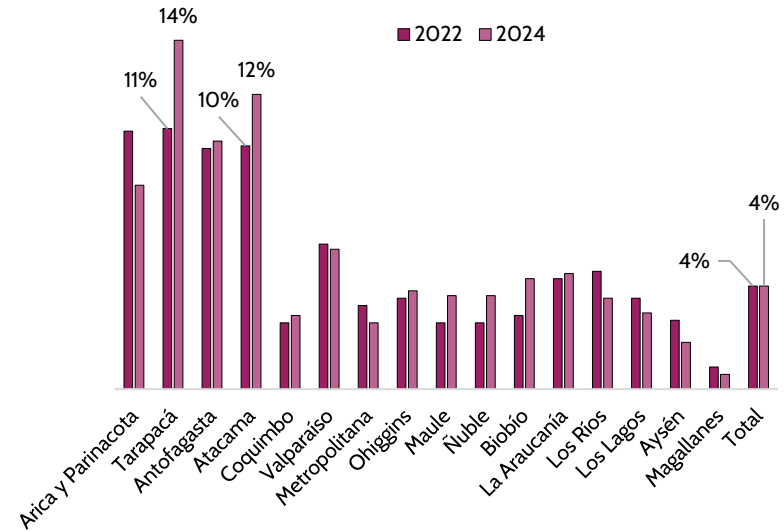


Acceso indicador hogares con niños, niñas y adolescentes como ocupantes irregulares.

En relación con el acceso a la vivienda, la última medición de la Encuesta Casen 2024 muestra que **el porcentaje de hogares con niños, niñas y adolescentes en situación de tenencia irregular (ocupación irregular, usufructo, entre otras) se mantiene en un 4,2% a nivel nacional. No obstante, se observan aumentos relevantes en algunas regiones respecto a la medición del año 2022**, particularmente en Tarapacá que aumentó de 10,6% a 14,2% y Atacama de 9,9% a 12%. Asimismo, otras regiones presentaron incrementos de menor magnitud como el caso de Maule que pasó de 2,7% a 3,8%, Ñuble de 2,7% a 3,8% y Biobío de 3,0% a 4,5%.

Esta tendencia es consistente con la información del Registro Social de Hogares (enero de 2026), que identifica a 41.018 hogares con niños, niñas y adolescentes en situación de ocupación irregular. De estos, un 18% se concentra en las regiones del norte del país, destacando Arica y Parinacota (2,4%), Tarapacá (2,1%), Antofagasta (2,1%) y Atacama (2,2%).

Gráfico 16. Porcentaje de hogares con niños, niñas y adolescentes que habitan en viviendas como ocupante irregular, usufructo, etc. Según región (2022-2024).



Fuente: Encuesta Casen 2024

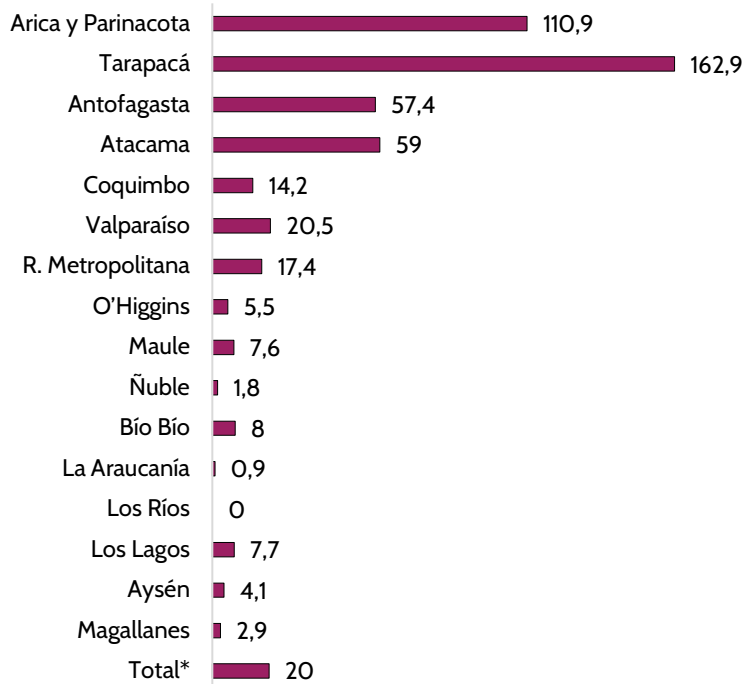
Según el Censo 2024, en el país hay 817 niños, niñas y adolescentes en situación de calle. Cabe considerar que la última medición de este tipo, el Catastro Nacional de Personas en Situación de Calle de 2012, registró 742 casos. Este incremento no ha sido homogéneo en el país, sino que se concentra principalmente en el norte, destacando Atacama como la región con el mayor aumento. En términos absolutos, Tarapacá presenta el mayor número de niños, niñas y



Acceso indicador hogares con niños, niñas y adolescentes en situación de calle

adolescentes en esta situación, posicionándose en segundo lugar a nivel nacional, solo superada por la Región Metropolitana (272 casos). Asimismo, se observan aumentos en las regiones de Valparaíso y Los Lagos. En relación con las tasas, las regiones del norte también concentran los niveles más altos, particularmente Arica y Parinacota (111), Tarapacá (163), Antofagasta (57) y Atacama (59), situación que da cuenta de una mayor intensidad del fenómeno en estos territorios.

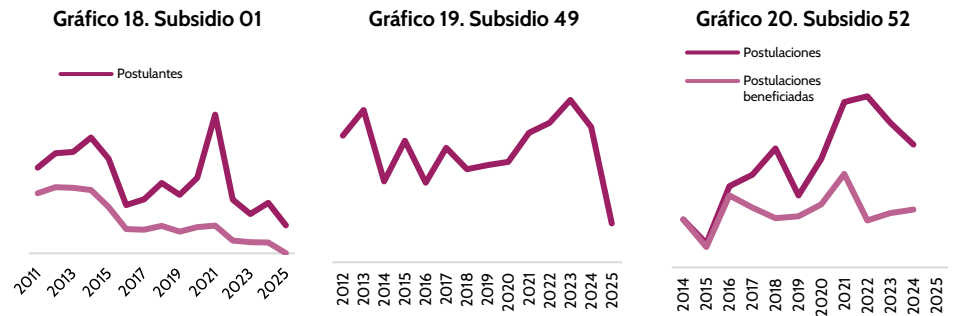
Gráfico 17. Tasa, por cada 100.000, de niños, niñas y adolescentes en situación de calle, según región. 2024



Fuente: Censo, 2024. Cálculo a nivel regional es elaboración del autor a partir de datos abiertos de INE.

Cabe señalar que el Ministerio de Vivienda y Urbanismo cuenta diversas medidas afirmativas que priorizan a niños, niñas y adolescentes en la selección de sus programas habitacionales, tales como el Fondo Solidario de Elección de Vivienda (N°49), el Sistema de Integrado de Subsidio Habitacional (N°1) y el Subsidio de Arriendo (N°52). Como muestra el Panorama 6, los dos primeros han disminuido en sus estregas, mientras que en el subsidio de arriendo muestra un aumento. No obstante, también se evidencia, hacia 2024, un aumento de la brecha entre las postulaciones beneficiadas versus las solicitadas.

Panorama 6. Beneficios desde Ministerio de Vivienda



Fuente: elaboración a partir de respuesta de información MINVU, 2024

Por otro lado, como fue constatado en el Diagnóstico 2025, **existe un aumento en la cantidad de niños, niñas y adolescentes que viven en asentamientos precarios.** Al respecto, el catastro oficial del Ministerio de Vivienda y Urbanismo (Minvu) de 2022 evidencia un aumentó en la tasa, por cada 100.000 personas entre 0 a 17 años, de 679,9 en 2019

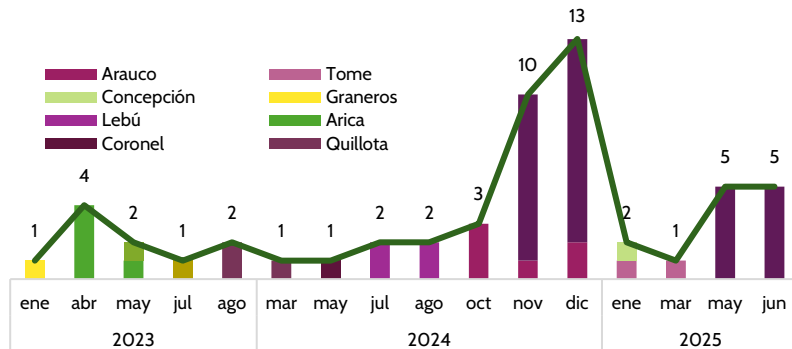


Acceso indicador hogares con niños, niñas y adolescentes en asentamientos precarios

a 988 en 2022. Destacan las regiones de Tarapacá (7.724), Antofagasta (3.190) y Atacama (3.191) como aquellas con las tasas más altas. Asimismo, cifras más recientes del Minvu dan cuenta que, entre 2022 y 2024 se han identificado un total de 341 nuevos campamentos, lo que podría incidir en un aumento significativo de esta tasa.

El impacto de esta situación se demuestra en una importante cantidad de operativos de desalojos. El Gráfico 19 expone que, entre enero de 2023 y junio de 2025, Carabineros de Chile realizó un total de 55 operativos de este tipo en país. Como puede notarse un foco importante ha sido en la ciudad de Arica. **La Defensoría de la Niñez ha observado con preocupación el aumento de este tipo de operativos con foco en la recuperación de los terrenos y asuntos de seguridad, pero sin contemplar muchas veces los estándares internacionales de derechos humanos en materia de desalojos²¹.**

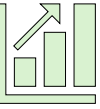
Gráfico 21. Cantidad de operativos de Carabineros de Chile por desalojos



Fuente: respuesta solicitud de información Carabineros de Chile, 2024

²¹ Defensoría de la Niñez, Observatorio de Derechos. 2025. Análisis de las temáticas de intereses del Comité DESC frente al Quinto Examen Periódico del Estado de Chile. Pág. 28 (Enlace)

En relación con la calidad de la vivienda, la última versión de la Encuesta Casen 2024 presenta diversos indicadores, entre los cuales destaca el nivel de calidad global de la vivienda. Esta muestra un aumento en el porcentaje de viviendas clasificadas como aceptables (de 86% a 91%) y una disminución de aquellas consideradas irrecuperables (de 0,8% a 0,2%).



Acceso indicador de calidad global de la vivienda de niños, niñas y adolescentes

Sin embargo, esta mejora no se distribuye de manera homogénea según las características de los niños, niñas y adolescentes. En particular, dicho grupo y que son extranjeros presentan un incremento menor en viviendas aceptables (2,5 puntos porcentuales) en comparación con los de nacionalidad chilena (5,2 puntos porcentuales). De igual forma, el aumento es más acotado en zonas urbanas (3,3 puntos porcentuales) que en zonas rurales (13,9 puntos porcentuales).

Asimismo, existen territorios donde se observan retrocesos en este indicador, destacando las regiones de Arica y Parinacota (-2,3 puntos porcentuales) y Tarapacá (-9,0 puntos porcentuales), lo que evidencia persistentes brechas territoriales en la calidad de la vivienda.

Otro indicador relevante de la misma encuesta corresponde al porcentaje de hogares con niños, niñas y adolescentes en situación de allegamiento interno y externo. A nivel nacional, se observa un leve aumento del allegamiento interno (0,2 puntos

porcentuales) y una disminución del allegamiento externo (0,8 puntos porcentuales).

Sin embargo, este fenómeno tampoco se distribuye de manera homogénea en el territorio. El allegamiento interno se concentra principalmente en el norte del país, destacando las regiones de Arica y Parinacota (30%), Antofagasta (27%) y Coquimbo (25%). Asimismo, los mayores incrementos en este indicador se registran en Arica y Parinacota (2,4 puntos porcentuales) y Antofagasta (3,4 puntos porcentuales). En cuanto al allegamiento externo, se observa una situación similar, con mayores niveles en las regiones de Tarapacá (2,7%) y Antofagasta (3,1%), mientras que Coquimbo presenta el mayor aumento (0,9 puntos porcentuales).

En relación con **el hacinamiento en hogares con niños, niñas y adolescentes, la Encuesta Casen evidencia un aumento en el porcentaje de hogares sin hacinamiento (1,6 puntos porcentuales)**. No obstante, esta tendencia no es homogénea, observándose situaciones en sentido contrario en ciertos grupos, particularmente en niños, niñas y adolescentes con discapacidad, así como en aquellos que residen en las regiones de Antofagasta, Ñuble y Biobío.

Asimismo, en el caso de niños, niñas y adolescentes extranjeros, se registra un aumento en el porcentaje de hogares en situación de hacinamiento crítico (definido como cinco o más personas por dormitorio o la ausencia de dormitorios de uso exclusivo), lo

que da cuenta de mayores niveles de precariedad habitacional en este grupo.

Panorama 7. Situación de la vivienda de niños, niñas y adolescentes

Gráfico 22. Porcentaje de niños, niñas y adolescentes en viviendas con allegamiento (2017-2024)

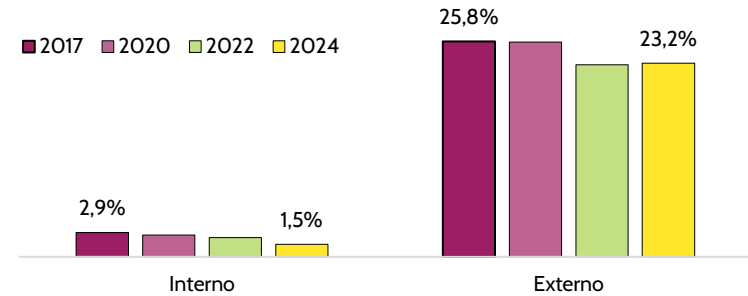
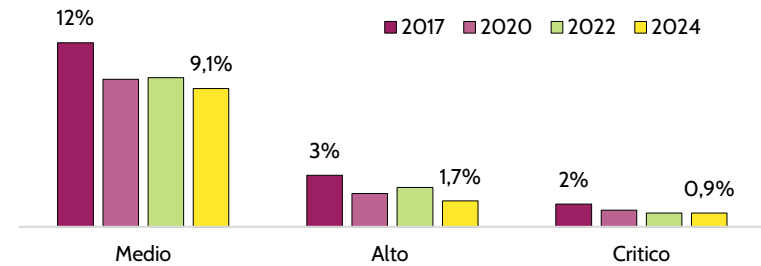


Gráfico 23. Porcentaje de hogares niños, niñas y adolescentes en viviendas con hacinamiento (2017-2024)



Fuente: Encuesta Casen

Acceso a servicios

A nivel nacional, **se observa una leve mejora en el acceso de niños, niñas y adolescentes a la red pública de agua**, pasando de 93,8% en 2022 a 94,0% en 2024, mientras que el uso de camión aljibe se mantiene estable en 1,8%. Sin embargo, este promedio oculta importantes desigualdades territoriales. La principal brecha se observa entre zonas urbanas y rurales. En 2024, el 98,4% de los niños, niñas y adolescentes en zonas urbanas accede a red pública, en contraste con solo un 55,2% en zonas rurales. En estas últimas, un 26,3% depende de pozos o norias, un 7,9% de fuentes naturales y un 9,7% de camiones aljibe. En consecuencia, **más del 40% en zonas rurales no cuenta con acceso a red pública, lo que evidencia una desigualdad estructural persistente y crítica.**

Entre 2022 y 2024, la situación en zonas rurales no muestra mejora, observándose incluso una leve disminución en el acceso a red pública y un aumento en la dependencia de pozos. A nivel regional, destacan las caídas más significativas en el acceso a red pública en Tarapacá (-8,6 puntos porcentuales) y Los Ríos (-16,4 puntos porcentuales). Asimismo, se identifican brechas relevantes según pertenencia a pueblos originarios: en 2024, el acceso a red pública alcanza un 88,1% en niños, niñas y adolescentes indígenas, en comparación con un 94,9% en los no indígenas, lo que da cuenta de desigualdades persistentes en el ejercicio de este derecho.

En cuanto al acceso a servicios, en el país los cambios entre 2022 y 2024 son acotados, evidenciando un escenario de relativo estancamiento. El porcentaje de hogares con niños, niñas y adolescentes lejanos a transporte público disminuye levemente (de 7,1% a 6,9%), mientras que en establecimientos educacionales se observa un leve aumento (de 8,3% a 8,4%). En el caso de centros de salud, la situación se mantiene prácticamente estable (de 18,8% a 18,9%), y en el acceso a comercio se registra una leve mejora (de 8,6% a 8,1%).

A nivel regional, la Región de Aysén destaca como el territorio con mayor deterioro en el acceso a servicios, evidenciando aumentos en la lejanía al transporte público (4,8 puntos porcentuales), establecimientos educacionales (5,9 puntos porcentuales), centros de salud (4 puntos porcentuales) y comercio (8,5 puntos porcentuales). En términos de tipo de servicio, el acceso a salud continúa siendo el más deficitario a nivel nacional (18,9%), seguido por educación (8,4%), mientras que transporte y comercio presentan menores niveles de dificultad (en torno al 7–8%).

La principal desigualdad se mantiene en el plano territorial. En 2024, los niños, niñas y adolescentes que residen en zonas urbanas presentan bajos niveles de dificultad de acceso (transporte: 3,3%; educación: 3,7%; salud: 13,5%; comercio: 3,9%), en contraste con quienes viven en zonas rurales, donde las cifras son significativamente más altas (transporte: 38,5%; educación: 49,1%; salud: 66,8%; comercio: 45%). Además, entre 2022 y 2024 la situación en zonas rurales empeora en todos los



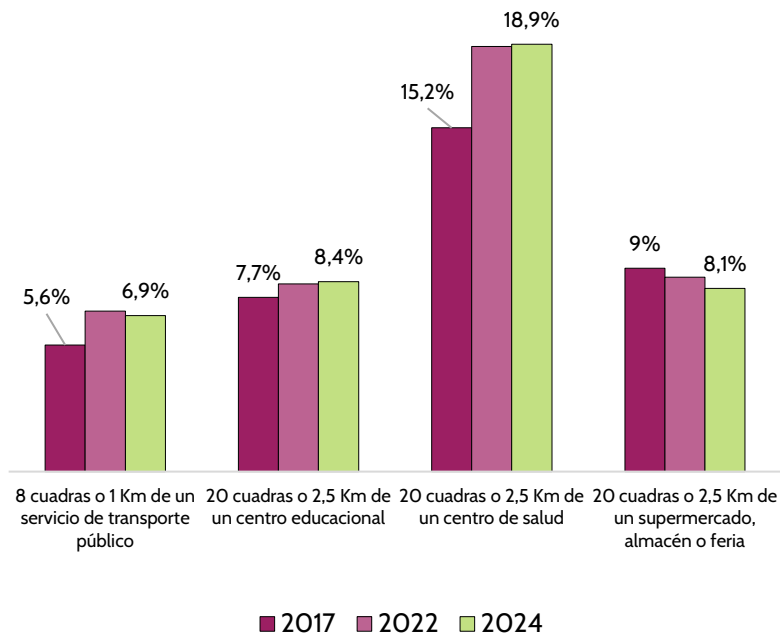
Acceso indicador de acceso al agua



Acceso indicador de acceso a servicios

servicios, especialmente en salud (+3,7 puntos porcentuales) y educación (+3,6 puntos porcentuales), lo que evidencia una brecha estructural persistente y en aumento.

Gráfico 24. Porcentaje de niños, niñas y adolescentes según métricas de distancia de acceso a diferentes servicios (2017-2024)



Fuente: Encuesta Casen

